



基督教懷智服務處
WAI JI CHRISTIAN SERVICE

水泉澳中心及宿舍
Shui Chuen O Day Activity Centre
& Hostel



督印人 審閱
盧家華 陳詠詩



03期 | 2021年3月

編輯成員
廖少冰 李小燕
湛世銘 黎潔瑩 葉伶伶



300份

加拉太書5:22
聖靈結的果子
就是仁愛、
喜樂、和平
忍耐、恩慈、
良善、信實。



關懷殘疾智障 · 促進傷健共融

經理的話

廖少冰



時光荏苒，水泉澳中心及宿舍已經差不多2歲了。過去一年受到疫情的嚴重影響，大大限制了單位的發展及服務安排。但感謝單位各同事的努力及創意，能於限制中為服務使用者舉辦不同的室內活動，並為他們營造快樂及累積新的體驗。而服務使用者的笑容及一點點的進步，更成為我們的激勵及動力。

本年度單位試行繪本教學，目的是以圖為主，或以圖文並茂的方式，呈現精采有趣的故事。吸引服務使用者閱讀的興趣，讓他們從中獲得知識或感性的啟發。我們嘗試透過圖畫、簡單的文字、伴讀及延伸活動，達到教學或輔導的目的。上述的試驗，於個案工作及輔導上稍見成效，故單位將繼續推行及應用於合適的服務使用者身上。

下年度單位將致力：

1. 持續跨專業的協助及溝通，提升及鞏固服務使用者的能力。
2. 提升個案管理工作，以強項為本策略回應服務使用者需要。
3. 持續推行及應用繪本教學。
4. 加強員工培訓，提升員工處理個案的技巧及知識。
5. 持續建立同心·同工的團隊，穩定職員人手。
6. 提升家屬參與單位事務，促進單位與家屬的協作及溝通。
7. 發掘不同的外界基金，以優化單位內部的資源及設施。

深盼在未來的日子，單位繼續與家屬、義工及社區連結，一同攜手為服務使用者添上更多姿彩，同心建造充滿喜樂及愛的服務，讓水泉澳單位成為祝福及造就人的地方。



2021-2022工作重點



SQS 3: 運作及活動紀錄

服務單位存備其服務運作和活動的最準確紀錄。

資料類別：

服務單位須根據其服務需要及社會福利署 <<津助及服務協議>> 的要求，制訂需存備資料之清單如下：

1. 個案工作: 收納及退出服務紀錄、個人計劃、個案紀錄、訓練紀錄、個人資料
2. 活動: 活動計劃書及報告書
3. 日常運作: 當值表、服務使用者出席表、餐單
4. 單位整體報告: 服務資料統計、服務使用者訓練津貼、每月結算表
5. 職員人事資料: 職員資歷證明文件

SQS 4: 檢討及修訂政策和程序

所有職員、管理人員、管理委員會和 / 或理事會或其他決策組織的職務及責任均有清楚界定。

服務單位需清楚界定所有決策 / 管理組織及職位的職務和責任，並備有成員名單受記錄在案。

董事局本會最高管理組織，其職務、責任及成員名單見 <董事局之角色及職能>。

職員的職務及責任

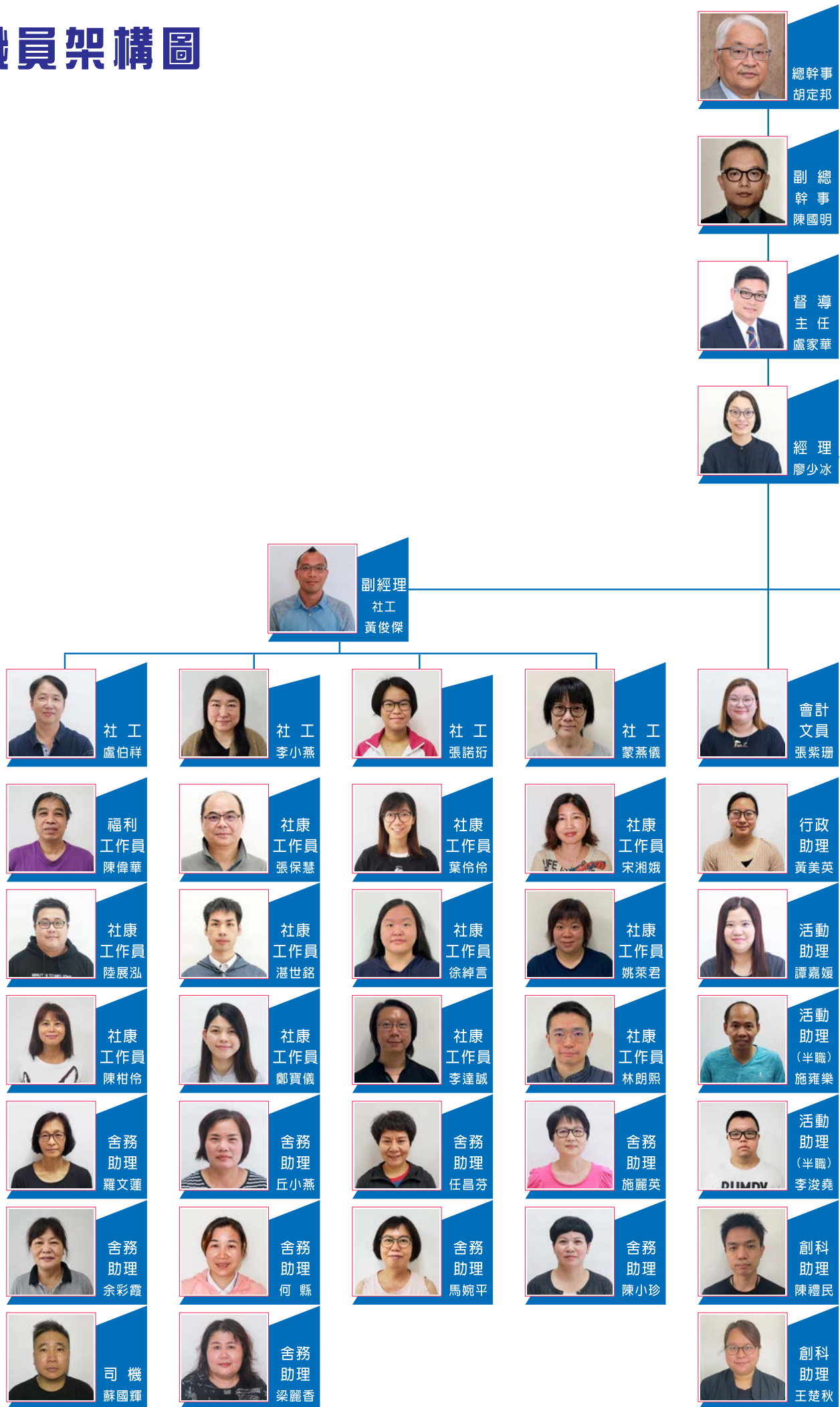
本會替所有職務制定職務陳述表，並在有需要時作出修訂，務求準確及更新。單位或部門主管需向轄下員工提供清晰明確的職務、責任和問責關係的說明，確保員工有充分理解。

組織架構圖

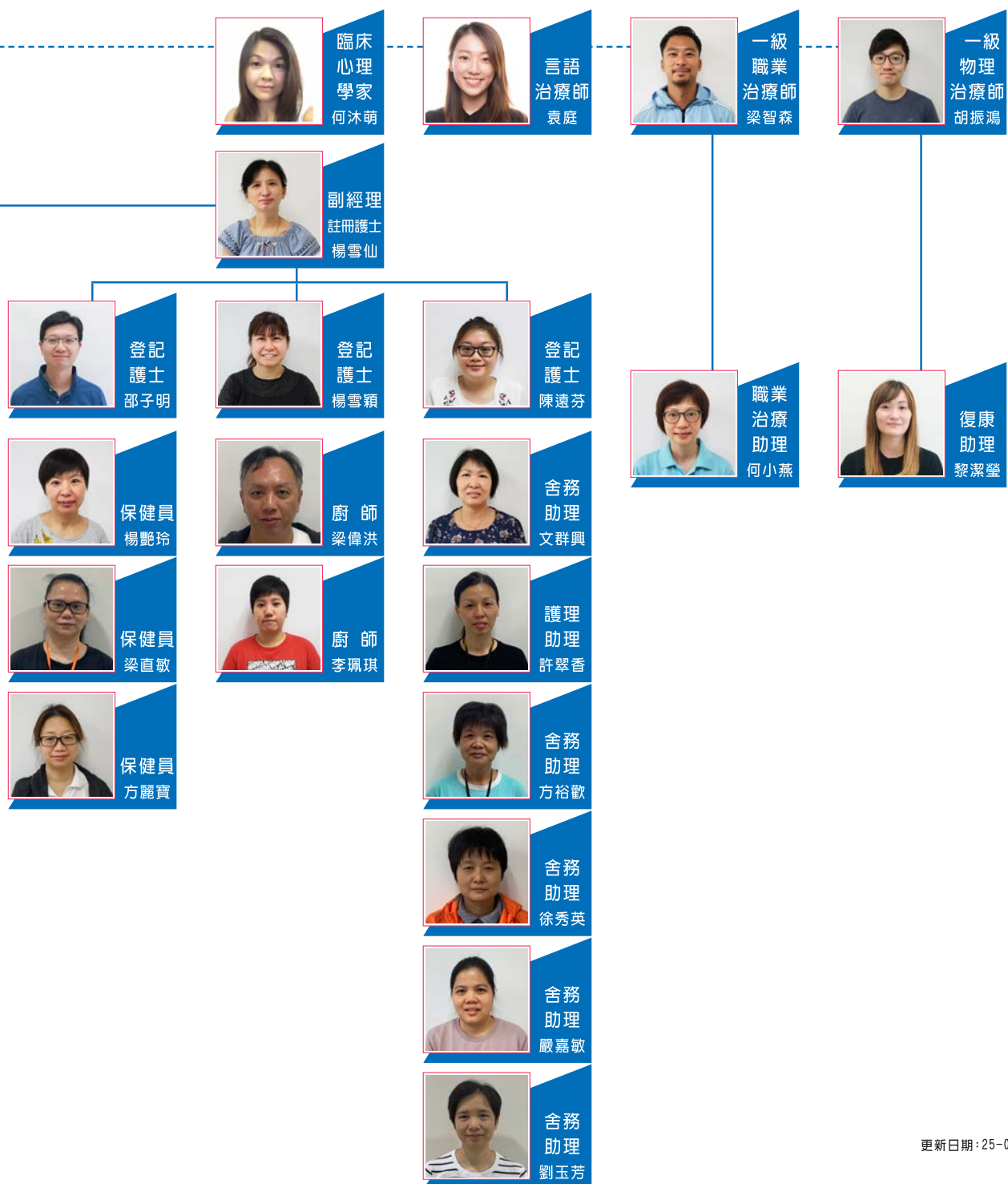
需備有新近組織架構圖，列出其整體組織架構及問責關係。

以上文件需備有機制可供服務使用者、職員及其他關注人士查閱。

職員架構圖



職員架構圖



職員心聲

護士-邵sir

水泉澳中心及宿舍由2019年4月服務啟用至今已快將近兩年時間，本人有幸見證單位早期由裝修至投入服務的階段，當中新同事陸續加入工作大家庭，一起為單位添置家俱、各式各樣的物資和設備，以及預備各項的文件以達致本會及社會署對服務的準則，這些一切都是主管的帶領及同事們努力建立的成果。而同事努力背後的推動力，我深信是要建立優良的服務，和提供優質的照顧服務予服務使用者。

在單位投入服務之時，也見證著每位服務使用者入住中心及宿舍的情況。相信對於服務使用者來說，入住宿舍是一項很大的適應，他們不單要面對陌生的環境，與新相識的服務使用者一同居住生活，也要學習在中心宿舍的訓練和生活流程。過去一年，單位服務正在發展當中的同時又面對著新冠疫情影響，服務或多或少受到一定限制，服務對象面對減少了回家渡假和參與戶外活動。展望隨著疫苗的接種和疫情的緩和及過去，各人的生活可以回復正常，單位服務可以有更多的建立和開展。



社工-蒙姑娘

HELLO！大家好，本人是剛到任水泉澳單位的新社工蒙姑娘。其實，我在懷智工作了二十多個年頭，在朗藝坊單位工作也將近8年，同事不禁也好奇問我，為何願意離開熟悉的地方，投向一個滿有挑戰的新單位呢？理由很簡單，我欣賞經理廖姑娘在服務上的委身及承擔，她願意肩負開拓及建立新單位的重任，她在工作上的幹勁及魄力，相信與她共事的同事們必有目共睹。此外，廖姑娘對單位優質服務上的『持守』態度及在信仰上對『神的信心』，也是值得我學效的榜樣。

水泉澳單位座落於山嶺之上，居住環境清幽恬靜，更可以遠眺沙田美景，窗外的景致真可以比美天價豪宅呢！但給我印象最深刻的，莫過於服務使用者活潑可愛的性情，他們有些開朗健談，有些能彈能唱又能跳，更有些『身懷絕技』，我真是低估了他們的才華及天份呢！

感謝 神讓我能與水泉澳單位的同工及家屬一起『同心』、『同行』，同建一個『溫暖的家』，與服務使用者同創更多開心、精彩的片段，陪伴大家經歷 神豐富的預備與恩典！





廚師-琪琪



大家好，我叫琪琪，任職懷智水泉澳廚師。

民以食為天，吃對於服務使用者來說也相當重要。雖然某些服務使用者在食物上有限制，例如份量或種類的限制，但希望在煮食或擺設的心思上，讓他們在限制中亦不乏享受當中的色香味。

服務使用者很單純，對於別人的服務，也會作禮貌的回應，有時經過他們身邊，會跟我說聲謝謝。雖然只是簡單的一句，但內心亦會泛起一絲絲暖意，想起他們吃得津津有味，自己亦不其然感到開心。

最後很開心加入這大家庭中，為這個地方服務。

「跑」出新的一天的

物理治療師-Samuel

過去一年，世界被新冠肺炎的影響下改變了生活習慣。同樣地，服務使用者的復康模式亦有了不一樣的變化。過去我們會定期進行戶外活動讓服務使用者接觸中心以外的地方，例如到運動場打籃球、到科學園散步等，藉此增加他們的肢體活動，訓練手眼協調。不過，至疫症開始以後，我們只能維持有

限的室內訓練。在社交距離和限聚令的措施下，訓練內容變得更加謹慎。一些近距離的拉筋運動亦隨之安排成其他的器械運動訓練，我們亦曾經拍攝短

片讓服務使用者在家也能跟隨學習。以上的措施是為了確保他們能維持一定的運動量。

幸好隨着疫症逐漸緩和，加上單位嚴謹執行抗疫工作，例如定期進行消毒及與懷智匡業合作，將訓練儀器塗上光觸媒等，讓服務使用者可以在清潔和衛生的環境下安心運動。除此以外，單位更積極籌劃「I Run」(東華三院「奔向共融」一香港賽馬會特殊馬拉松)。活動志在鼓勵智障人士參與體育運動，參加者可夥拍身邊健全人士一同參與，透過跑步增加交流，讓社會各界能加深對他們的了解，以此拉近彼此關係，達致傷健共融的目標。單位將派出約10名服務使用者參與，此時此刻他們已經努力地備戰，穿好跑鞋，期待活動當天的來臨。

2021年的開始，帶給我們新的展望和抱負。希望來年疫情能盡快完結，讓我們的生活可以回復正軌。在不久的將來，大家都能除下口罩，在看台上為健兒們喝采，在陽光下「跑」出新的一天的。



家屬心聲

我覺得宿舍在使用電話軟件(whatsapp)的互動非常好，因為疫情的原因，嘉雯哪裡都去不了，我就會在網上讓她看中心發出來的whatsapp短片，她看得非常開心，我覺得這樣的互動很好。

宿舍也會利用whatsapp發放通告，有最新的疫情的信息，還有短片教我們在宗做訓練等等 感謝大家的付出，你們辛苦了。

希望今後能有更多網上的互動，資訊信息等等，讓我們在宗裡也能夠感受到和大家在一起一樣。

時光飛逝，轉眼就快過農曆新年了，在此我和嘉雯提前祝大家新年快樂，身體健康。

衷心感謝中心的社工，姑娘及各位工作人員對嘉雯的關心和照顧。



勞嘉雯媽媽

王惠琳姐姐

以前，我對“宿舍”的感觀只會聯想到監獄，沒自由，被欺負，是不開心的地方。

當2019年接到社署通知，惠琳將派到懷智宿舍，我的心情一下子跌落谷底，因我認為惠琳進“宿舍”後會受苦，會被欺負，活得不開心。另一方面，心裡卻知道人生無常，我不能百份百確保可照顧惠琳終老，“懷智宿舍”可能是惠琳的最終歸宿，這種無奈低落的情緒維持了好一段日子。直至惠琳真的住進“懷智宿舍”，職員們不但悉心照顧及愛護惠琳，還給予我安慰，減輕我的憂慮。現在 惠琳很喜歡在宿舍生活，職員們像是惠琳身邊的天使，我非常感激他們。

照顧特殊人士這份工作並不容易，不是人人都能做到的，所以我非常敬佩懷智職員們的無私付出。“懷智”不但給了惠琳一個溫暖的宗也給了我們一個「盼望」。

我不欣賞你...

歐陽謀廣

張芷欣



見義勇為，勇於出手。

Esther

個性含蓄，但為人正義。

Owen Sir

樂於助人，有手尾

泓

很有男子氣概，有書生味道

英姐

親切友善，笑容滿分，满满的正能量

Jason

會主動協助收拾教具。

Linda

喜歡幫助別人

JOYCE

有時很討喜，很聰明，可愛

婉平



信仰小組

回望主恩典、展望神帶領

過往一年多的時間受社會事件及肺炎疫情影響，我們身邊很多事情都彷彿停頓了，但在水泉澳便有一樣事情仍然每星期日（主日）風雨不改、歷久常新地舉行的 – 就是信仰小組了！

感謝各位服務使用者及同事的參與，信仰小組不斷有更新變化：由最初期由小組同事作個人分享、逐漸建立了主題式題材，包括：9個屬靈果子、耶穌誕生與成長、耶穌喜歡的事情、耶穌愛人、聖經、天父愛我；由下午沖涼時段改為上午時段，令服務使用者更能投入及專注而又不影響日常運作流程。信仰小組同事會繼續檢視我們的工作，希望將信仰的元素融入生活之中。

面對疫情以及未知的事情，我們彷彿沒有方向，但有一件事必定有希望 – 我們可以倚靠上帝、相信祂的帶領！神在過往兩年時間保守水泉澳的建立，由一磚一瓦到同事團隊，我們都看見神美好的預備；由服務使用者對基督教零概念到他們都懂得謝飯祈禱、主禱文及其他聖經故事，神一直帶領著祂的兒女成長，因為祂愛我們每一個人。

未來一年裡我們會引入更多基督徒同事加入信仰小組，以及繼續預備新的材料給服務使用者，但願我們在不同的工作崗位上都繼續作鹽、作光，做好見證、拓展神的國！





聖誕聯歡



Happy Christmas





新年活動





中心日常

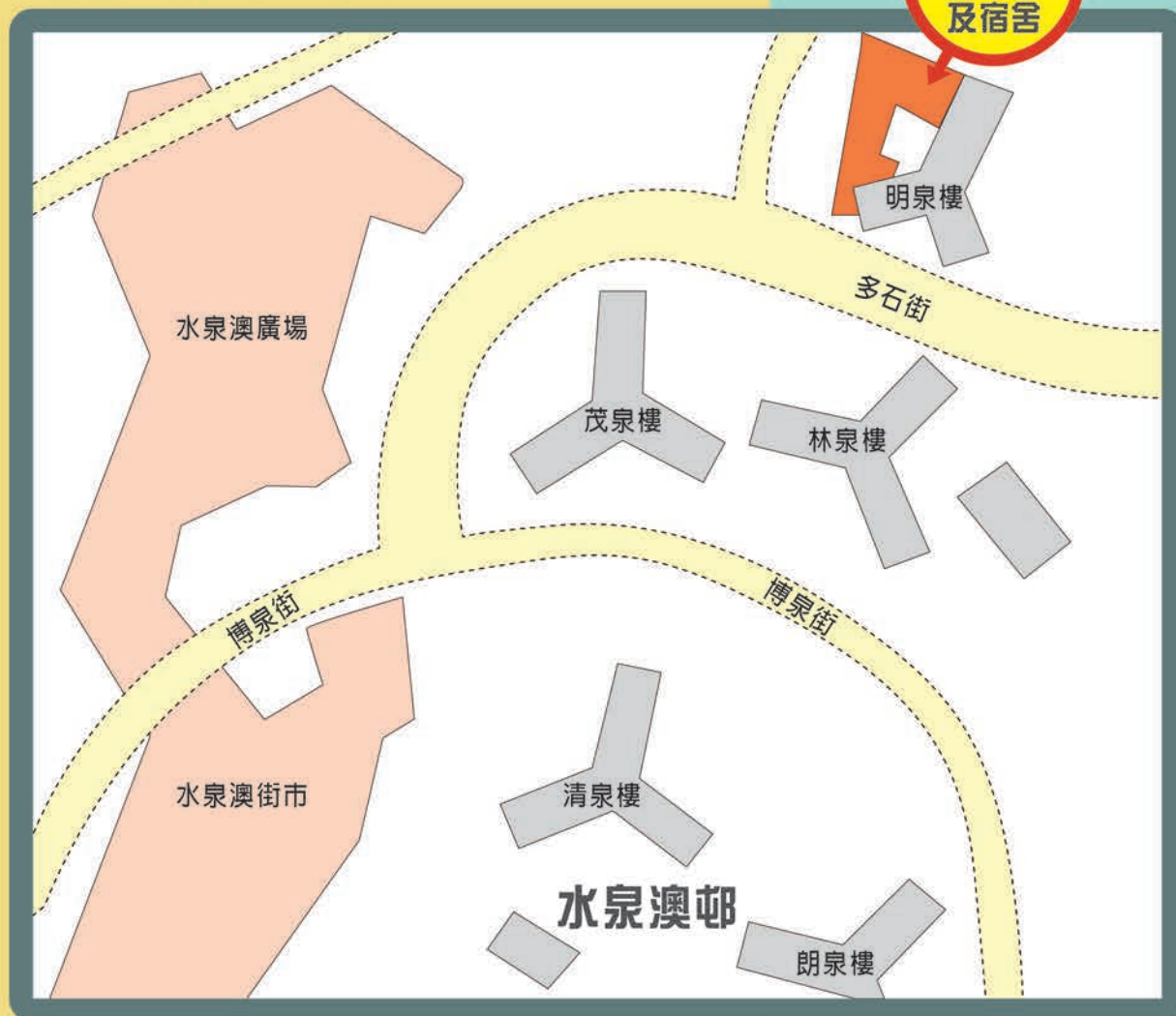




於吳姑娘指導下，單位職員學習剪髮的技巧，為有需要的男服務使用者理髮。

單位位置圖

水泉澳
中心
及宿舍



地址：新界沙田水泉澳邨明泉樓地面2層1樓

電話：2776 9528

傳真：2708 7600

網址：<http://www.wjcs.org.hk>

鳴謝：

華大創科有限公司於2020年8月10日，送贈紫外線(UVC253.nm)空氣消毒機予本單位，以提升本單位之防疫設施。有關捐贈，讓單位的54位智障及殘疾人士受惠，並提升及優化了殘疾人士之服務與生活質素。



公共交通



巴士：

83X 水泉澳總站<--->觀塘碼頭

287X 水泉澳 ↻ 佐敦(循環線)

288 水泉澳 ↻ 沙田市中心(循環線)

港鐵：

沙田圍站(轉乘專線小巴812)

專線小巴：

812 813

殘疾人士院舍牌照
編號：L0266