



基督教懷智服務處
WAI JI CHRISTIAN SERVICE

水泉澳中心及宿舍
Shui Chuen O Day Activity Centre
& Hostel



督印人 審閱
廖少冰 陳詠詩



01期 | 2020年3月

編輯成員
湛世銘 李小燕
黎潔瑩 葉伶伶



300份

倚靠耶和華、
以耶和華為可靠的，
那人有福了！
(耶利米書17:11)

創刊號

1st

Anniversary



經理 - 廖少冰

2018年9月是水泉澳單位工作的里程碑，我們於2018年9月17日簽署了租約，並隨即密鑼緊鼓地處理各項工程及物資採購的報價。感謝神的帶領及預備，讓我們於2019年3月29日正式營辦服務。

轉眼間，我們便要迎接一周年了。在這充滿挑戰、汗水、協調的一年中，感恩能在平安及喜樂中渡過。當中雖未有顯著的成就，但感謝各職員的付出及用心，讓這「家」漸見雛型。而新單位的建立，也不是單憑個人的聰明及努力，乃是講求團隊合作及同心經營。而「團隊」亦不單指是職員，乃包括家屬、服務使用者及社區人士。有各人的參與及付出，才能讓這家逐漸建立。

感謝神，在過去一年帶領我們經過一切困難及適應。使單位在人事招聘上順利，亦使適應上有困難的使用者能投入或逐步適應單位生活，並且得到家人的信任和支持。隨著服務使用者漸見穩定及適應、單位流程運作及人手更見鞏

固，單位下年度於服務方面將著力提升訓練及活動優素，並推行運動訓練以提升及鞏固服務使用者的肌能。

此外，單位將夥拍地區教會(九龍城基督徒會博康堂)發展義工網絡，以增加地區資源的運用及豐富義工人手的協助。在職員培訓及發展方面，將加強職員的工作技巧及知識，並貫徹同心、同工的團隊精神，以穩定人手及為服務使用者提供適切的服務。

展望將來願我們繼續努力及同心同工，一同建造充滿喜樂及愛的服務，使水泉澳單位成為祝福人的地方。



感恩·喜樂

水泉澳一歲年啦！心裡盡是感恩，盼望神繼續帶領水泉澳在愛中成長！

感謝神的帶領，過往一年多的時間，我有機會參與水泉澳單位的開展工作。回想起當初與同工一同四出家訪、收納個案、購買教具的日子，過程雖然不簡單，但感恩自己有份與同工一起參與其中，直至看到50名服務使用者陸續入宿、開始適應宿舍生活、單位運作愈趨成熟、與家屬們建立彼此關係和互信，我們也都愈來愈喜愛水泉澳這個地方。

水泉澳的同工也有著一份使命，我們盡力建立這個家，期望服務使用者及家人也感受到當中的愛，正如當初我們從神所領受的一樣。在未來的日子裡，我有著一個領

社工 - 張諾珩

受：讓服務使用者認識神。如聖經馬太福音19:14記載-耶穌說：「讓小孩子到我這裏來，不要禁止他們，因為在天國的，正是這樣的人。」我立志盡力教導服務使用者認識聖經，盼望他們也能成為神的兒女。

隨著時間過去，水泉澳必定會面對更多的挑戰，但我深信我們也願意一同肩並肩去迎接每一個階段，在此再次祝願水泉澳生日快樂，主恩更豐盛！



一轉眼

不知不覺來水泉澳已經快一年了，這一年見證著很多的改變。還記得最初幾天上班時只有一位服務使用者，職員也有很多空缺。時光飛逝，現在已經有53位服務使用者了。這一年認識了一張張新同事和新服務使用者的臉孔，與他們有一起吃飯、交心認識的時間。每當自己遇上困難或身體不適時，大家總會在旁支持，主動給予援手並慰問。讓我感到很被關心，很有家的感覺。

知道服務使用者們來了水泉澳這個大家庭都需要很多的適應，當中有不少更是由一直跟家人同住而搬到單位住宿。我有幸在照顧他們的過程中與他們同行，見證著他們當中的進步。最初他們有的因不適應而失眠，在大廳坐著不肯入房至半夜。到後來不單適應了，更在休閒時段很放鬆的蹲在沙發上休息。又有的由沒有安全感，很抗拒沖涼，很怕剃鬚。到後來信任職員，讓職員為他剃掉很久沒有整理的鬍鬚。

社康工作人員 - 湛世銘

最印象深刻的，是其中一名服務使用者初期因未適應單位生活而有情緒。晚間總在大廳大哭，我當時很明白他掛念舊院舍環境和舍友的心情，所以就留在他身旁聽他訴說心聲。現在他適應了，也沒有再哭哭啼啼要回以前的院舍，更會把親手填色的作品贈送給職員，又很想知道他所掛念職員的近況。這些看似微不足道的改變、進步，卻成為職員繼續投入工作的動力。

這些深刻的感覺，讓大家都漸漸融入了這個大家庭。而各人都成長了，於生命中開展了新的一頁。



你快樂所以我快樂。

從水泉澳中心及宿舍運作開始，我便在這裡工作，負責照顧服務使用者的起居生活。這是我第一份投身社福界的工作，當時的我沒什麼經驗，記得由最初不知如何入手、如何與服務使用者溝通，到現在放假休息在家也偶然想起他們，便知道我們已經建立了一定的感情和默契。

這份工作雖然有點吃力，但當我真心付出，便會得到不能用價值衡量的回報，而內心也充滿成就感和滿足感。

舍服助理 - 陳小珍

服務使用者生活健康、開心，我便感到滿足快樂了。



職員架構圖





小組花絮

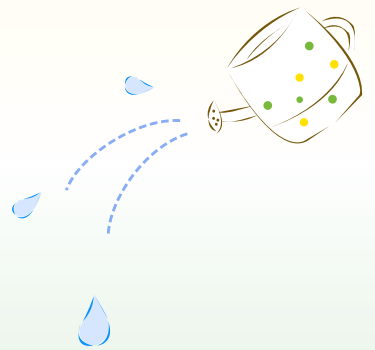
運動小組



烹飪小組



園藝小組



拳擊小組



肌能活動



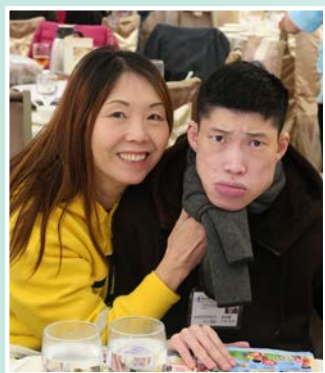
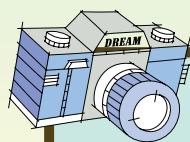
賣旗日

07/08/2019



40週年感恩聚餐

12/12/2019



聯合露營

17-18/10/2019



學校探訪

26/05/2019



日常訓練



「作鹽作光」



作為基督徒，能在職場上，或各自的崗位上，為主作見證，活出基督的樣式，是何等美好，何等恩典滿滿的事！故此，我們在禱告中，很多時都會有能為主「作鹽作光」的冀盼。

「鹽」與「光」的經文出自馬太福音五章13-16節

5:13「你們是世上的鹽。鹽若失了味，怎能叫它再鹹呢？以後無用，不過丟在外面，被人踐踏了。5:14你們是世上的光。城造在山上是不能隱藏的。5:15人點燈，不放在斗底下，是放在燈臺上，就照亮一家的人。5:16你們的光也當這樣照在人前，叫他們看見你們的好行為，便將榮耀歸給你們在天上的父。」

「鹽」與「光」的比喻是接續馬太福音五章開首的「登山寶訓」的教導，主耶穌在八福中談論到天國子民生命的素質(虛心的人有福了；哀慟的人有福了；溫柔的人有福了；飢渴慕義的人有福了；憐恤人的人有福了；清心的人有福了；使人和睦的人有福了；為義受逼迫的人有福了)，繼而討論信徒的生活見證。

耶穌並沒有叫我們去「作鹽作光」。我們並不須要去「成為」鹽，「成為」光，因耶穌根本就告訴了我們「就是」鹽，「就是」光！而且我們還是「世上的鹽，世上的光」。這裡說到了一個本質的問題，「是基督徒」與「不是基督徒」的分別，並不在於是否返到基督徒圈子如教會，崇拜，團契小組查經，甚或子女報讀學校才報上我是基督徒的身份認同。



我們作為基督徒還不夠，因我們是「世上的鹽，世上的光」。基督徒自我感覺良好存於世上並不足夠，卻要向世人見證耶穌的事。處於「不鹹」的鹽、「斗底下」的光的矛盾狀態下，不能使我們成為真正的基督徒，我們卻要面向世界，使人從自己身上見證主耶穌。

水泉澳單位自去年第三季開始有了自己的主日崇拜，由幾位基督徒同事帶領著一班服務使用者唱詩，講聖的道理！深深體會到我們的「有福」，是服務使用者的「有福」，基督徒同事能「有福」的在職場上，自身的崗位上能服事神。

信徒活在這彎曲悖謬的世代，作「見證」殊不容易。求主使用各人，見證主祢在我們身上奇妙的作為。願主加力讓我們面向未信的人，如經上所說，「叫他們看見你們的好行為，便將榮耀歸給你們在天上的父。」太5:16下

張保慧



物理治療是甚麼？

一級物理治療師 - 胡振鴻

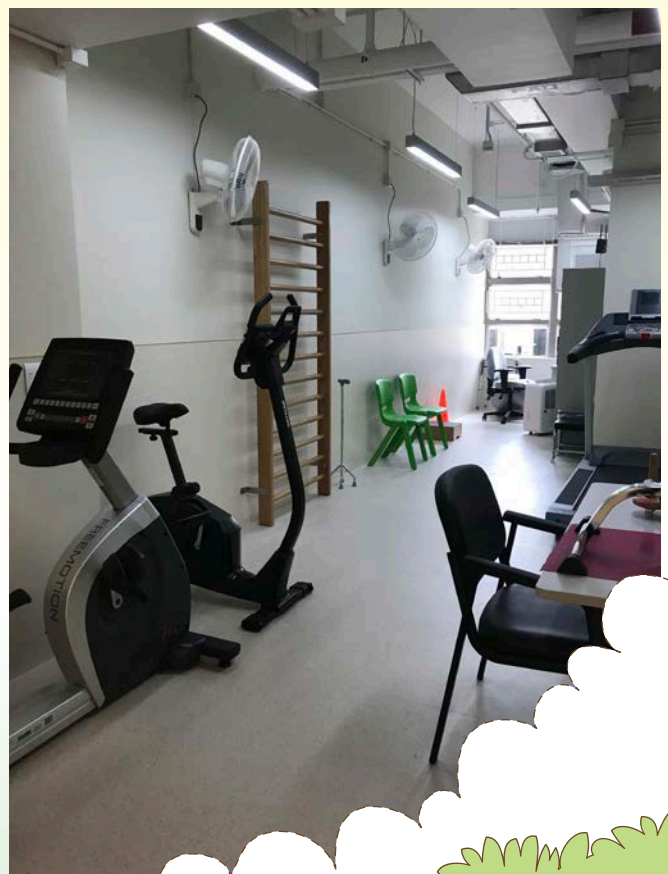
一談到物理治療，很多人便會想起痛症處理，或是球場上的醫療支援。大眾可能對於物理治療在智障人士的服務上比較陌生，而一般人以為物理治療只會被純粹運用於「治療」的領域上，但其實物理治療師的任務並不止於此。

物理治療是把自然界中的物理原素，包括電療、冷凍、熱能、力量等，運用在人體生理學與運動原理上。治療師會針對身體各部位的功能障礙或病變，施予適當的非侵入性、非藥物性治療來減輕身體障礙所帶來的不適與疼痛。其目的是恢復身體應有的功能，並且將功能發揮到最大程度。


物理治療主要是利用三個治療方向來幫助服務使用者，分別是：儀器治療、手法治療以及運動治療。三種治療方法互有其獨特之處，有時治療師更會用多於一種方法為服務使用者度身訂造治療方案。

在本單位，最常見的是運動治療。對於肢體痙攣的服務使用者，針對其肌肉緊縮或不良的姿勢，透過伸展運動，可以為姿勢作出調整，降低肌肉張力，改善不平衡的肌群。對於行動不便的服務使用者，針對其肌力較弱的問題，透過運動訓練，例如單車機，跑步機等等，去增加肌力和耐力，減低跌倒風險。

物理治療在智障人士的康復過程中扮演非常重要的角色，藉着教導和訓練，使到服務使用者在適當的協助下，適應主流生活，融入大眾。



健欣 =
 我印象最深刻的動是露
 營,有大鑊火考,有很多食和飲
 品,我又認識到新朋友渣
 施思婷,佩佩,很開心。
 我最喜歡的課堂活動是砌
 拼圖,填色,又參加填色比
 賽,很高興,我很喜歡水泉
 澳。




What a wonder

曾慶亮
 中心,好多活動,
 很好玩,又有做運
 動,足采單車,中心
 廚師煮食好好味!



Greetings
 www.greetings.com.hk
 800-11-9999
 © Clifton Pictures

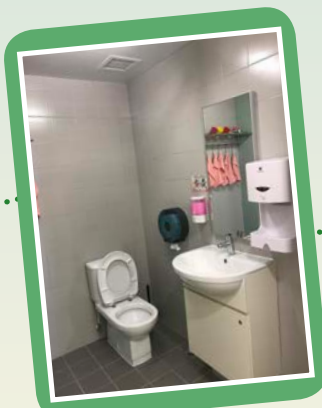
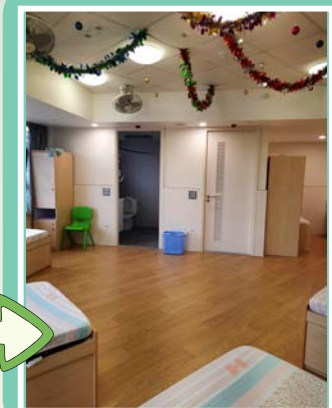
Enjoy the little things.
 家豪:
 很高興來到水泉澳
 這個大家庭,我認
 識到好朋友,又有
 漂亮房間,佈置
 房間很快樂,放假
 又去飲茶食點心
 影靚相!



沃銓:
 我住4號房,壹聲欠層長
 張先生,點姐,房舍活動
 去食火鍋,BBQ,有放厚
 學,亦有遊車河,很開心,
 在中心,有做肌能運動,
 練習行路。



男宗舍



女宗舍

客廳



接待處

走廊



SQS 1: 服務資料

服務單位確保製備說明資料，清楚陳述其宗旨、目標和提供服務的形式，隨時讓公眾索閱。

SQS 2: 檢討及修訂政策和程序

服務單位應檢討及修訂有關服務提供方面的政策和程序。

SQS 3: 運作及活動紀錄

服務單位存備其服務運作和活動的最準確紀錄。

SQS 4: 職務及責任

所有職員、管理人員、管理委員會和 / 或理事會或其他決策組織的職務及責任均有清楚界定。

SQS 5: 人力資源

服務單位 / 機構實施有效的職員招聘、簽訂職員合約、發展、訓練、評估、調配及紀律處分守則。

SQS 6: 計劃、評估及收集意見

服務單位定期計劃、檢討及評估本身的表現，並制訂有效的機制，讓服務使用者、職員及其他關注人士就服務單位的表現提出意見。

SQS 7: 財政管理

服務單位實行政策及程序以確保有效的財政管理。

SQS 8: 法律責任

服務單位遵守一切有關的法律責任。

SQS 9: 安全環境

確保服務單位及鄰近環境之安全，讓服務使用者和職員在安全環境下接受服務和工作。

SQS 10: 申請及退出服務

服務單位確保服務使用者獲得清楚明確的資料，知道如何申請接受和退出服務。

SQS 11: 評估服務使用者的需要

服務單位運用有計劃的方法評估和滿足服務使用者的需要。

SQS 12: 知情的選擇

服務單位盡量尊重服務使用者在知情下作出服務的選擇。

SQS 13: 私人財產

服務單位尊重服務使用者的私人財產權利。

SQS 14: 私隱及保密

服務單位尊重服務使用者保護私隱及保密的權利。

SQS 15: 申訴

每一位服務使用者、家屬及職員均有自由申訴其對本會或服務單位的不滿，而無需憂慮遭受責罰，所提出的申訴亦應得到處理。

SQS 16: 免受侵犯

服務單位採用一切合理步驟，確保服務使用者免受侵犯。

單位位置圖

水泉澳
中心
及宿舍



地址：新界沙田水泉澳邨明泉樓地面2層1樓

電話：2776 9528

傳真：2708 7600

網址：<http://www.wjcs.org.hk>



公共交通



巴士：

83X 水泉澳總站<--->觀塘碼頭

287X 水泉澳 ↻ 佐敦(循環線)

288 水泉澳 ↻ 沙田市中心(循環線)

港鐵：

沙田圍站(轉乘專線小巴812)

專線小巴：

812 813

關懷殘疾智障

促進傷健共融

鳴謝：

何東爵士慈善基金贊助本單位運動器材

信興教育及慈善基金有限公司贊助本單電器產品

殘疾人士院舍牌照
編號：L0266